

## Пресс-выпуск № 02-181

Для возможного опубликования  
со ссылкой на Новгородстат

### Жилищное строительство Новгородской области в январе - июне 2020 года

В январе - июне 2020 года на территории Новгородской области введено в действие 534 дома (1046 квартир) общей площадью 91.5 тысячи м<sup>2</sup>, в том числе без учета жилых домов, построенных на земельных участках, предназначенных для ведения гражданами садоводства - 530 домов (1042 квартиры) общей площадью 91.3 тысячи м<sup>2</sup>.

Наибольший объем ввода жилья приходился на индивидуальных застройщиков, ими введено 529 домов общей площадью 65.4 тысячи м<sup>2</sup>, в том числе без учета жилых домов, построенных на земельных участках, предназначенных для ведения гражданами садоводства - 525 домов общей площадью 65.2 тысячи м<sup>2</sup>.

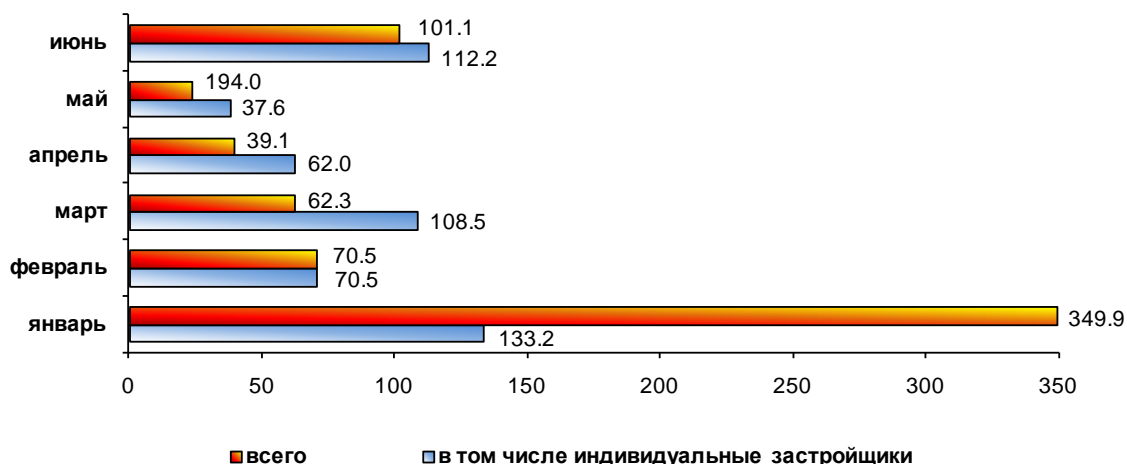
Доля индивидуального домостроения за январь - июнь 2020 года составила 71.5%.

По сравнению с январем - июнем 2019 года строительство жилья (без учета жилых домов, построенных на земельных участках, предназначенных для ведения гражданами садоводства) в целом по области уменьшилось на 21.4%, по индивидуальным застройщикам - на 19.8%.

#### Ввод в действие жилых домов

(без учета жилых домов, построенных на земельных участках,  
предназначенных для ведения гражданами садоводства)

(в процентах к соответствующему месяцу 2019 года)



Объем жилья в расчете на 1000 человек населения в январе - июне 2020 года составил 153.4 м<sup>2</sup> общей площади жилых домов.

В январе - июне 2020 года в завершённых строительстве жилых домах преобладали однокомнатные квартиры - 37.9%, доля двухкомнатных квартир составила 22.7%, трехкомнатных - 20.9%, с четырьмя комнатами и более - 18.5%. Средний размер введенных в области квартир составил 87.5 м<sup>2</sup>.

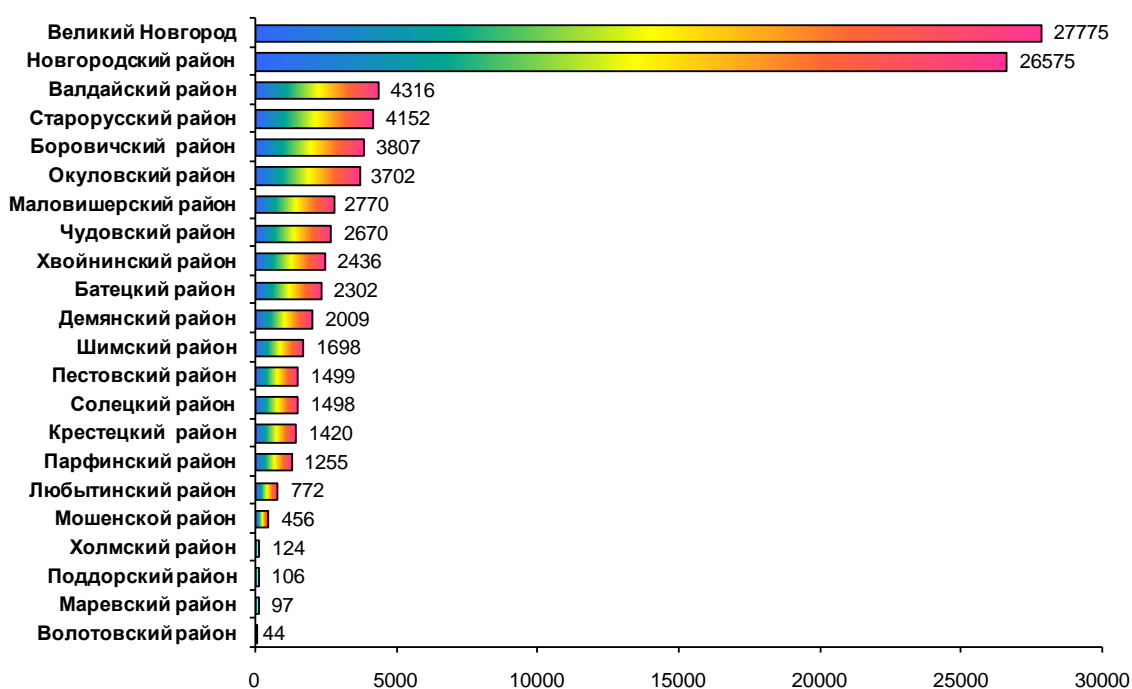
Среди муниципальных образований области наибольшие объемы жилищного строительства осуществлены в Великом Новгороде, где введено 30.4% от сданной в эксплуатацию общей площади жилых домов по области в целом, в Новгородском муниципальном районе - 29%.

Вырос объем введенного жилья по сравнению с январем - июнем 2019 года в Холмском - в 3.1 раза, Хвойнинском - на 94.7%, Окуловском - на 63.1%, Демянском - на 33%, Солецком - на 30.1% районах. Снижение ввода жилья наблюдалось в Шимском - в 2.4 раза, Любытинском - на 46.2%, Боровичском - на 43.5%, Пестовском - на 40.9%, Крестецком - на 40.7%, Мошенском - на 39.6%, Поддорском - на 31.6%, Старорусском - на 30.2%, Парфинском - на 28.5%, Валдайском - на 28.2% районах, в Великом Новгороде - на 24.4%, Новгородском - на 19.9%, Чудовском - на 12.8%, Батецком - на 12.3%, Маловишерском - на 2.6% районах.

### Ввод в действие жилых домов по муниципальным образованиям

в январе - июне 2020 года

(квadratных метров общей площади)



Данные оперативные и могут быть уточнены.